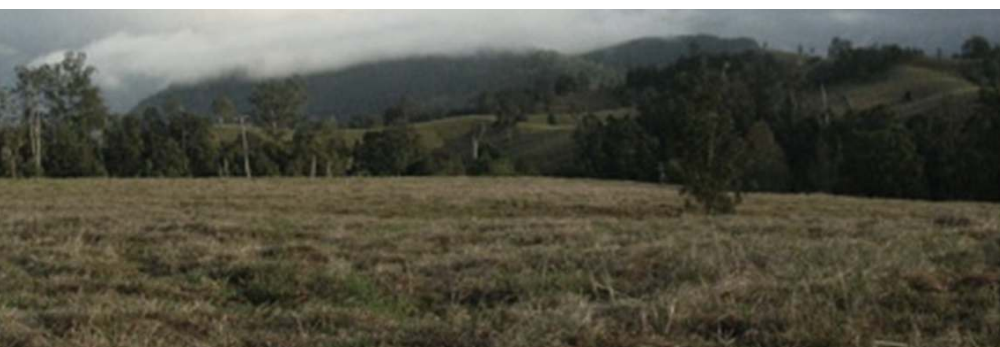




Концентрацията на земеделието в България

ФЕВРУАРИ 2016



Използвани съкращения

дка – декар

ха – хектар

ИЗП – използвана земеделска площ

МЗХ – Министерство на земеделието и храните

ОПЗ – Организация по прехрана и земеделие

Раздробеност или заграбване на земята?

В публичното пространство често се твърди, че поземлената собственост е силно раздробена и поради това земеделското производство е крайно неефективно. Говори се за “пустеещи обработваеми земи”, “нежелание на младите” да се занимават със земеделие, “липса на квалифицирана работна ръка” и т.н. Това е и гледната точка на политическите институции и на практически всички водещи партии в страната. Въпросният широк обществен консенсус е свързан и с допускането, че високоефективното, интензивно земеделско производство не просто липсва, а е силно желателно и се изисква активна държавна намеса в комасацията на земята. В министерството на земеделието и храните цял отдел (по “Поземлени отношения и комасация”) се занимава с изграждането на програми и стратегии за уедряване на земята.

Основната цел на този доклад е да проблематизира широко разпространените допускания за раздробеност на българското земеделие и да представи една по-усложнена картина на ситуацията. Дори бегъл поглед върху държавните статистики показва, че има устойчива тенденция към спад на общия брой на земеделските стопанства и съсредоточаване на използваната земеделска площ в ръцете на малко, но големи стопанства.

Множество медици, изследователи и граждански организации, от друга страна, често приковават общественото внимание върху “заграбването на земята”. С този термин се обозначава увеличаващия се брой големи инвестиционни сделки за изкупуване на земеделски земи след зачестяването на хранителните кризи след 2008 г. Сделките, определяни като “заграбване на земя”, се отнасят предимно до мащабни чужди инвестиции за придобиване на земеделска земя в развиващите се страни¹. Трябва да имаме предвид, че заграбването често е дело на местни инвеститори. Скорошните изследвания показват, че идентични процеси се случват и в Европа.² Още по-важно е това, че в актуалните научни дебати³ под “заграбване на земята” се има предвид както мащабни закупувания на поземлена собственост, така и придобивания на

1 GRAIN. 2008. *The 2008 landgrab for food and financial security*. Достъпно на: <https://www.grain.org/article/entries/93-seized-the-2008-landgrab-for-food-and-financial-security>

2 Franco, J. and Borras, S. (eds). 2013. *Land concentration, land grabbing and people's struggles in Europe*. TNI. Достъпно на: <https://www.tni.org/en/publication/land-concentration-land-grabbing-and-peoples-struggles-in-europe-0>

3 Borras S. Jr., R. Hall, I. Scoones, B. White and W. Wolford. 2011. Towards a better understanding of global land grabbing. В: *The Journal of Peasant Studies*, 38(2), pp. 209–216.

правото на ползване на земя от корпоративни, неправителствени или публични инвеститори с цел извличане на печалба, без това да е в интерес на местната общност. В този смисъл *не националността на инвеститорите е централна за дефиницията на "заграбване на земя"*. От централно значение са *остоковяването и финансиализацията* на ползването на и възползването от земята. С тези термини се обозначава *преориентирането на функцията на земеделската земя от производството на потребителни стойности (напр. на храни за местните общности) към извличането основно на финансови ползи и/или рента, без оглед на устойчивото местно развитие*. Поради това, нарязването на инвестиционни фондове за изкупуване на земя, независимо от техния национален произход, трябва да се мисли като "заграбване на земя". Рационалността на въпросните инвеститори не е земеделското производство, а извличането на рента чрез преотдаването под аренда или чрез спекулирането със земя. Към тази категория трябва да се включат и едри земеделски компании, чието производство е подчинено единствено на логиката на международните пазари, а не на благосъстоянието на местните общности и екологичния баланс на околната среда.

Настоящото изследване се базира на въпросните актуални преоценки на схващането за "заграбване на земята". България не е изключение и също има такива процеси, но най-значимите дейци, независимо от тиражираните публикации в пресата и от твърденията на някои политици, не са чужди компании, а местни инвестиционни фондове и едри български земеделски производители.⁴ Всъщност "заграбването на земите" се осъществява от местни едри инвеститори и в други страни в Източна Европа, като местните крупни предприемачи понякога работят с юридическа регистрация в офшорни зони.⁵ Все пак концентрирането на земеползването от страна на едрите инвеститори в България по-често е чрез арендоване на земя, а не чрез директно закупуване. *Комасирането по ползване обаче е условието, което олеснява закупуването и следователно води до концентрация и на собствеността*. Всъщност, както показваме в настоящето изследване, вече има видима тенденция към такава концентрация на собствеността.

В момента уедряването на земята и процесите на концентрация на собствеността може да не ни се виждат като най-важния проблем в сектора за България. Но явленията, които описваме, наподобяват тези развити в Западна Европа през последните десетилетия. Подобно например на Франция⁶, в близките години е възможно да сме в ситуация, в която концентрацията на собствеността на

4 Пак там стр. 168-193

5 Visser, O., Mamonova, N., Spoor, M. 2012. Oligarchs, megafarms and land reserves: understanding land grabbing in Russia. In: *The Journal of Peasant Studies* (39)3-4

6 Boiron, J.P. 2003. Land Policy in France and Its Consequences for the Farmers. In: *Agric. Econ.* – Czech, 49. Достъпно на: <http://www.agriculturejournals.cz/publicFiles/59363.pdf>

земята е пречка пред бъдещите поколения, които биха искали да се занимават със земеделие. Фермерското земеделие би било невъзможно, тъй като земята ще е все по-трудно достъпна и по-скъпа. Дори младите поколения да искат да се занимават със земеделие, това би било е невъзможно, защото няма да има налична земя: тя ще е собственост най-вече на огромни компании. Това от своя страна се превръща в ограничаващ фактор за развитието на селските райони и земеделския сектор.

Свръхконцентрацията на собствеността е проблем и от екологична гледна точка, защото предразполага към интензивно производство с високи нива на употреба на хербициди, които увреждат почвите, както и на и изкопаеми горива, допринасящи за климатичните промени. Формирането на агромонополи е и предпоставка за корупция поради несъразмерната представеност на едрите собственици на земя в управлението. Свръхконцентрацията на власт води и до липса на прозрачност, и *подронва демократичните възможности за обществен контрол върху това за какво, как, от кой и за кого да се използва земеделската земя*. Иначе казано, монополизацията на земеделието води до загуба на хранителната независимост. Често едрите инвеститори нямат общо с местните общности, а инвестициите в капиталоемко земеделие не се превеждат в блага и сигурност за местното население. Това води до задълбочаване на обезлюдяването на селата и хроничната безработица в региони с иначе икономически ефективно земеделско производство.

Съсредоточаването на земеползването и настоящия процес на уедряване на собствеността са най-видими в Северна България поради географските предразположения на региона към интензивно производство на зърнени култури (предимно пшеница). Капиталоемкото производство в този регион обуславя и високите инвестиции. Икономическото развитие на сектора е изключително добро, но същевременно не предоставя очакваните социални и екологични ползи, защото създава незначително количество работни места, а за производството се ползват много изкопаеми енергийни източници (за производството на горива, хербициди), допринасящи за климатичните промени и увреждащи почвите.

Държавна подкрепа за концентрацията на земята

В националните стратегии, като например Концепцията за управление на поземлените отношения и комасация на земеделските земи, се допуска, че земята е силно раздробена и се предписва активна държавна намеса за централизация на собствеността и ползването. Друг пример е Стратегията за комасация за 2007-2013,⁷ изготвена от българското и холандското правителство, в която се говори за прекалено голям брой малки и изключително разпокъсани стопанства, които “ще срещнат трудности при подаването на заявления за схемите за директни плащания” в ЕС. *Ролята на държавата не се изразява в подпомагане на малките и средните производители в получаването на европейски субсидии, а в политическа намеса за изключването им от пазара.* Една от “основните задачи” на правителството е определена като разрешаване на “проблема” с “разпокъсаността на имотите”, предписва се “прилагане на интегрирани комасационни проекти, финансирани от страна на държавата”. Комасацията е дефинирана като “един от най-важните инструменти на развитието на селските райони и покрива понятието поземлено развитие”. “Очакваният ефект” е селата да станат “привлекателни за живот и стопански инициативи” чрез “развитие на конкурентно земеделие”, уедряване на собствеността и създаване на “рационални ферми”.

Трябва да се отчете, че тези стратегически документи придобиват конкретни политически и юридически форми. Според приетия през 2009 г. Закон за собствеността и ползването на земеделски земи, например, всеки собственик е длъжен да подава ежегодно декларация за намерението си да ползва своята земя. Ако по някаква причина собственикът (например поради неясни и непублични срокове) пропусне да подаде декларация то земята му се преразпределя към големите арендатори по служебен път, а арендаторите са длъжни да заплатят рентата на общината от която собственикът да я изиска. Ако арендаторите “пропуснат” да заплатят, то собственикът е свободен да заведе дело, но за гребните собственици тази възможност е ограничена поради високите правни разходи. Според гражданското сдружение “Собственици на земеделски земи - арендодатели” въпросните законови промени дават възможност за неправомерно отнемане на земя и са довели до понижаване на цените на арендата, защото арендаторите знаят, че така или

7 МЗХ. 2006. *Стратегия за комасация за България. Устойчиво използване на земите в България 2007-2013*. Достъпно на: www.mzh.government.bg/MZH/Libraries/Поземлени_отношения/strategia_komasacia_v_BG.sflb.ashx

иначе ще получат земята, която искат чрез властите.⁸ Друг скандално известен механизъм за уедряване на земя са т.нар. "заменки", печално известни в публичното пространство заради безкрайните корупционни скандали, които ги заобикалят.

В някои случаи и местната власт участва в процесите за уедряване на земята като разпродава общинска земя на частни фирми. В телевизионен репортаж от 2015 г. става ясно, че кметът на с. Белово продава цялата общинска земя (30 000 дка) на частна фирма.⁹ Отвореният достъп до публична земя е от жизнена необходимост за гребните и средни животновъди.

В стратегиите за комасация се говори за устойчиво, социално и екологично развитие. Но данните от ефектите от реално случилата се централизация на земеделието са точно обратните - намаляване на работните места и свръхконцентрация на интензивни производства на зърнени култури, разчитащи на висока употреба на хербициди. Наред с това, както пише и в цитираната Стратегия за комасация за 2007-2013, частният сектор се оказва неспособен да регулира задълбочаващите се проблеми с ерозията, породена от лошо управление на земята. Макар и високо ефективно производство от икономическа гледна точка да е постигнато от редица едри предприемачи, то не довежда до очакваните обществени и екологични ползи. *Поради това е нужно в изготвянето на земеделски политики да се преосмисли допускането, че социалното и екологично развитие по презумпция следват от високата икономическа печалба за частния сектор.*

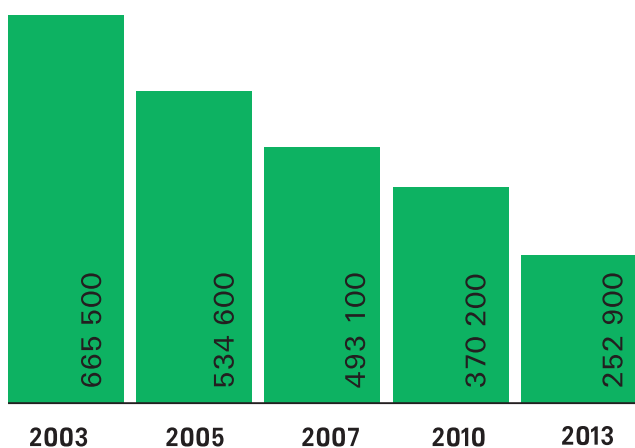
8 Бутовски, И. 2012. *Димитър Аврамов помогнал за заграбването на необработваемите земи.* Достъпно на: www.168chasa.bg/Article/1477968

9 Btv. 27.08.2015. *Как кметът на Белово продаде цялата общинска земя, коритото на една река и част от главен път?* Достъпно на: btvnovinite.bg/video/videos/tazi-sutrin/kak-kmetat-na-belovo-prodade-cjalata-obshtinska-zemja-koritoto-na-edna-reka-i-chast-ot-glaven-pat.html

Свърхконцентрация на българското земеделие

Всички публични данни сочат към ясна тенденция на свърхконцентрация на земеделието. За последните десетина години общият брой на земеделските стопанства е спаднал тройно.

Брой на земеделските стопанства в България¹⁰



По данни на МЗХ, само за 2013 г. стопанствата с до 10 гка използвана земеделска площ (ИЗП) намаляват с 42%, а стопанствата с повече от 500 гка се увеличават с 5%.¹¹ Средният размер на ИЗП на стопанствата се покачва с 50% от 2010 г. до 2013 г. През 2013 г. едва 4% от земеделските производители (8 600) стопанисват 85% от използваната земеделска площ. В долната таблица виждаме тенденцията към уедряване на големите стопанства и криза при дребните. За периода от 2010 г. до 2013 г. единствено стопанствата с над 100 гка са се увеличили. Най-малък дял от ИЗП е при средни стопанства, ползващи между 10 и 20 гка земя.

10 МЗХ Отдел „Агростатистика“. 2014. Бюлетин № 273. Достъпно на: www.mzh.government.bg/MZH/bg/ShortLinks/SelskaPolitika/Agrostatistics/Structure_agricultural_holdings/Posts_copy1/Buletini2014.aspx

11 Пак там.

Таблица 1. Разпределение на земеделските стопанства по класове на ИЗП*

Година	Размер на ИЗП									
	>0 гка и <10 гка		>10 гка и <20 гка		>20 гка и <100 гка		>100 гка и <500 гка		>500 гка	
	Брой стопанства	ИЗП (гка)	Брой стопанства	ИЗП (гка)	Брой стопанства	ИЗП (гка)	Брой стопанства	ИЗП (гка)	Брой стопанства	ИЗП (гка)
2010	248 000	816 300	47 000	625 500	41 100	1 631 400	12 800	2 786 100	8 200	30 310 300
2013	143 600	480 000	39 800	525 000	38 300	1 546 800	13 100	2 914 300	8 600	31 617 200
Изменение 2013/2010	-42%	-41%	-15%	-16%	-7%	-5%	2%	5%	5%	4%

През последните години в цяла Европа се наблюдава криза сред маломасштабното земеделско производство и съсредоточаване на производството в по-малък брой по-едри стопанства, но този процес в България е значително по-сериозен. Както се вижда и от данните на Евростат в следващата таблица, в България от 2005 г. до 2013 г. броят на стопанствата е спаднал с около 52%. За сравнение, за същия период в Австрия цифрата е 17%, а в Румъния 15%.

* Евростат. 2015. Agriculture, forestry and fishery statistics (pegакция 2014). Достъпно на: ec.europa.eu/eurostat/web/products-statistical-books/-/KS-FK-14-001

Таблица 2. Брой земеделски стопанства (по данни на Евростат)**

	Брой земеделски стопанства			
	2005	2007	2010	2013
Австрия	170,640	165,420	150,170	140,430
България	534,610	493,130	370,490	254,410
Германия	389,880	370,480	299,130	285,030
Гърция	833,590	860,150	723,060	709,500
Италия	1,728,530	1,679,440	1,620,880	1,010,330
Румъния	4,256,150	3,931,350	3,859,040	3,629,660

** http://ec.europa.eu/eurostat/statistics-explained/index.php/Farm_structure_statistics

България е и на челните места в Европа по дял на ИЗП на едрите земеделски стопанства. За 2010 г. около 87% от ИЗП е концентрирана в стопанства от 50 или повече ха. Разпределението е по-неравномерно единствено в Чехия, Словакия и Великобритания.

Земята в България е изключително неравномерно разпределена и спрямо средните нива в Европа. За 2010 г. средният дял на стопанствата с под 2 ха за ЕС-28 е около 50%, а, както споменахме, в България е над 80%. За 2010 г. средните стопанства (с ИЗП от 2 до 10 ха) в България имат тройно по-малък дял в местното селско стопанство спрямо средните нива в ЕС-28.

Таблица 3. Разпределение на стопанствата за 2005 г. и 2010 г.*

	Общ брой стопанства (в хиляди)		Дял по клас стопанство от общия брой стопанства (процентите надхвърлят 100% заради закръгляване)									
			0 ха		0 го < 2 ха		2 го < 10 ха		10 го < 50 ха		50+ ха	
	2005	2010	2005	2010	2005	2010	2005	2010	2005	2010	2005	2010
ЕС-28	: 12 248		: 2.1		: 47.0		: 31.1		: 13.9		: 5.9	
ЕС-27	14 482	12 015	2.0	2.2	48.3	46.9	32.1	31.0	12.8	14.0	4.8	6.0
Белгия	52	43	1.8	2.2	12.8	10.0	25.0	22.5	43.9	44.3	16.5	21.1
България	535	370	2.6	3.5	85.4	79.6	9.5	11.1	1.4	3.5	1.0	2.3
Чехия	42	23	2.5	1.3	33.5	8.7	28.1	23.8	20.7	36.4	15.2	29.9
Дания	52	42	0.8	3.8	1.1	1.2	19.5	21.4	46.5	40.4	32.1	33.3
Германия	390	299	0.3	0.5	6.6	4.8	30.1	19.7	41.3	46.5	21.7	28.5
Естония	28	20	0.2	0.8	17.3	11.3	47.8	42.4	26.5	31.2	8.2	14.3
Ирландия	133	140		0.1	1.3	1.6	19.5	16.5	61.3	63.6	17.8	18.2
Гърция	834	723	0.7	0.9	48.9	50.8	39.9	37.6	9.7	9.8	0.8	1.0
Испания	1 079	990	1.5	2.3	27.5	27.3	39.8	37.9	22.0	22.1	9.2	10.5
Франция	567	516	1.0	1.8	13.2	12.9	21.1	21.2	29.5	26.9	35.2	37.2
Хърватия	: 233		: 0.1		: 52.5		: 36.7		: 9.3		: 1.3	
Италия	1 729	1 621	0.2	0.3	49.3	50.6	36.0	33.6	12.3	12.8	2.2	2.8
Кипър	45	39	0.7	1.3	68.6	73.9	24.9	19.7	5.0	4.3	0.8	0.9
Латвия	129	83	0.4	0.4	22.6	11.5	47.9	49.2	25.7	32.5	3.4	6.4
Литва	253	200	0.0	0.1	10.5	16.2	66.9	62.4	20.3	17.0	2.3	4.3
Люксембург	2	2	0.0	0.9	10.6	9.1	18.8	17.3	24.9	24.1	45.3	49.1
Унгария	715	577	7.3	7.4	74.3	71.6	12.1	12.6	4.6	6.0	1.6	2.4
Малта	11	13	1.7	2.7	87.4	86.1	10.6	10.8	0.3	0.4	0.0	0.0
Холандия	82	72	1.8	2.4	12.8	11.1	28.7	29.4	43.7	41.5	13.1	15.7
Австрия	171	150	0.3	0.7	10.7	10.8	39.9	37.8	42.7	43.2	6.4	7.5
Полша	2 476	1 507	0.4	0.5	48.7	23.6	36.5	53.3	13.5	20.8	0.8	1.8
Португалия	324	305	0.4	0.5	48.5	49.9	37.4	36.1	10.6	10.1	3.2	3.4
Румъния	4 256	3 859	3.2	3.5	63.9	70.8	30.6	23.6	1.9	1.6	0.3	0.5
Словения	77	75	0.0	0.3	23.2	27.2	61.7	56.7	14.6	15.2	0.4	0.6
Словакия	68	24	3.1	3.0	78.7	35.7	11.1	36.6	3.4	12.5	3.8	12.2
Финландия	71	64	0.5	0.6	2.4	2.3	18.7	19.3	59.6	54.9	18.8	23.0
Швеция	76	71	1.1	1.0	0.6	0.8	30.9	33.0	42.7	41.3	24.8	23.9
Великобритания	287	187	13.4	2.2	12.1	2.4	21.6	18.7	27.0	38.0	26.0	38.7
Исландия	: 3		: 1.2		: 1.9		: 1.5		: 6.2		: 89.6	
Норвегия	53	47	2.3	3.8	1.9	2.3	27.0	24.7	63.7	61.6	5.1	7.6
Швейцария	64	59	1.7	2.3	6.3	6.5	26.3	24.1	63.3	63.9	2.5	3.3
Монтенегро	: 49		: 1.2		: 72.2		: 21.2		: 3.7		: 1.8	

* Евростат. 2015. *Agriculture, forestry and fishery statistics* (редакция 2014). Достъпно на: ec.europa.eu/eurostat/web/products-statistical-books/-/KS-FK-14-001

Таблица 4. Разпределение на ИЗП за 2005 г. и 2010 г.

	Общо ИЗП (в хиляди ха)		Дял по клас стопанство от общата ИЗП в процент (процентите надхвърлят 100% заради закръгляване)									
			0 ха		0 го < 2 ха		2 го < 10 ха		10 го < 50 ха		50+ ха	
	2005	2010	2005	2010	2005	2010	2005	2010	2005	2010	2005	2010
ЕС-28	:	175 815	:	0.0	:	2.4	:	9.8	:	21.4	:	66.6
ЕС-27	171 996	174 499	0.0	0.0	3.0	2.4	12.1	9.6	23.5	21.3	61.6	66.9
Белгия	1 386	1 358	0.0	0.0	0.5	0.3	5.0	3.9	42.5	36.8	52.1	59.0
България	2 729	4 476	0.0	0.0	8.8	3.2	6.7	3.6	5.3	6.2	79.1	86.9
Чехия	3 558	3 484	0.0	0.0	0.3	0.1	1.5	1.0	5.6	5.6	92.6	93.4
Дания	2 708	2 647	0.0	0.0	0.0	0.0	2.6	2.3	21.7	15.4	75.7	82.2
Германия	17 035	16 704	0.0	0.0	0.1	0.1	3.6	2.3	23.6	20.8	72.7	76.8
Естония	829	941	0.0	0.0	0.8	0.3	7.8	4.6	18.2	13.8	73.2	81.3
Ирландия	4 219	4 991	0.0	0.0	0.0	0.1	4.0	2.9	50.4	46.1	45.6	50.9
Гърция	3 984	5 178	0.0	0.0	8.8	6.0	36.3	22.8	39.0	26.7	15.9	44.6
Испания	24 855	23 753	0.0	0.0	1.3	1.3	8.1	7.3	21.0	20.8	69.6	70.6
Франция	27 591	27 837	0.0	0.0	0.3	0.2	2.2	1.9	16.5	13.4	81.1	84.5
Хърватия	:	1 316	:	0.0	:	7.7	:	29.4	:	32.2	:	30.8
Италия	12 708	12 856	0.0	0.0	5.9	5.7	21.4	18.8	33.8	33.8	38.9	41.7
Кипър	152	118	0.0	0.0	14.3	16.0	31.0	26.4	29.5	28.5	25.1	29.0
Латвия	1 702	1 796	0.0	0.0	1.5	0.5	18.9	12.5	36.8	29.5	42.9	57.4
Литва	2 792	2 743	0.0	0.0	1.3	1.7	28.4	19.8	33.5	25.0	36.8	53.5
Люксембург	129	131	0.0	0.0	0.2	0.1	1.8	1.6	13.6	11.7	84.4	86.6
Унгария	4 267	4 686	0.0	0.0	4.3	2.9	8.7	7.0	15.9	15.8	71.0	74.3
Малта	10	11	0.0	0.0	54.3	52.1	41.2	42.2	3.8	5.4	0.0	0.0
Холандия	1 958	1 872		00 00	0.5	0.5	6.3	5.9	48.3	42.8	44.8	50.8
Австрия	3 266	2 878	0.0	0.0	0.7	0.7	10.8	10.2	49.1	51.1	39.4	38.1
Полша	14 755	14 447	0.0	0.0	5.9	3.3	29.6	27.1	41.0	40.1	23.5	29.5
Португалия	3 680	3 668	0.0	0.0	4.2	4.3	14.0	12.8	18.5	16.9	63.3	66.0
Румъния	13 907	13 306	0.0	0.0	14.0	12.9	36.6	25.9	9.5	8.4	40.0	52.8
Словения	485	483	0.0	0.0	4.3	4.5	47.9	42.4	38.1	41.0	9.8	12.1
Словакия	1 879	1 896	0.0	0.0	1.5	0.5	1.6	2.0	2.7	3.5	94.2	94.0
Финландия	2 264	2 291	0.0	0.0	0.0	0.0	3.7	3.3	47.7	39.4	48.6	57.2
Швеция	3 192	3 066	0.0	0.0	0.0	0.0	4.2	4.6	24.4	22.5	71.4	72.8
Великобритания	15 957	16 882	0.0	0.0	0.2	0.0	2.0	1.3	12.5	10.7	85.4	87.9
Исландия	:	1 596	:	0.0	:	0.0	:	0.0	:	0.3	:	99.7
Норвегия	1 035	1 006	0.0	0.0	0.1	0.1	8.7	7.2	72.2	65.9	19.0	26.8
Швейцария	1 062	1 048	0.0	0.0	0.4	0.4	9.8	8.4	79.9	78.6	9.9	12.6
Монтенегро	:	221	:	0.0	:	10.4	:	19.0	:	16.1	:	54.5

В България гребните стопанства доминират, но единствено като брой, а не като достъп до ИЗП. Над 80% от земеделските стопанства в страната имат под 2 ха, което поставя България на второ място в Европа след Малта по дял на земеделските стопанства с минимален достъп до земя. Наред с това, България е на гръното в класацията по брой средни стопанства (с ИЗП от 2 до 10 ха) с дял от 11,1 % за 2010 г. С по-малко средни стопанства от България пак е единствено Малта, в която през 2010 г. са 10,8 %. Островната Малта е страната с най-малко земеделска площ в Европа като за 2010 г. общата ИЗП в Малта е под четвърт процент от общата ИЗП в България.

Свърхокрупняването на българското земеделие е предимно в северните региони на страната, които са подходящи за интензивно производство на зърнени култури. Цитираната стратегия за комасация е експлицитно ориентирана към регионите с под 800 метра надморска височина, т.е. остава изцяло извън обхвата си слабо развитите планински райони. Това означава, че от централизацията на земеделското производство се възползва предимно едромащабното капиталоемко производство на зърнени култури.

Картината при животновъдството обаче не е по-различна. През 2013 г. едва 1,5% от животновъдните стопанства използват 66% от земеделската площ в сектора, това са стопанствата с над 500 дка. През 2013 г. най-многобройните регистрирани животновъди, т.е. 65% от животновъдските стопанства, от друга страна, са с под 10 дка земя, което е общо 3,5% от ИЗП в сектора.¹²

Концентрацията на земеползването изтиква от пазара не само частните гребни и средни производители, но и кооперациите. За периода 2003-2010 г. броят на кооперативните земеделски стопанства е спаднал с 53%, а тяхната ИЗП е намаляла с 45%. Най-сериозен ръст има при търговските гружества. За периода от 2003 г. до 2010 г. търговските гружества са повишили броя си със 157%, а тяхната ИЗП е със 144% повече.

12 МЗХ, Отдел „Агростатистика“, Структура на земеделските стопанства. 2014. Бюлетин № 273. Достъпно на: www.mzh.government.bg/MZH/bg/ShortLinks/SelskaPolitika/Agrostatistics/Structure_agricultural_holdings/Posts_copy1/Buletini2014.aspx

Таблица 5. Разпределение на стопанствата, разполагащи с ИЗП по юридически статут*

Юридически статут на земеделските стопанства	Общ брой земеделски стопанства през 2010 г.	Изменение спрямо 2003 г. (%)	ИЗП през 2010 г. (ха)	Изменение спрямо 2003 г. (%)
Земеделски стопанства (общо)	371 070	- 44%	3 628 640	25%
Физически лица	363 620	- 45%	1 226 150	39%
Егнолични търговци	2 270	- 26%	539 510	58%
Кооперации	940	- 53%	641 210	- 45%
Търговски дружества	3900	157%	1 145 820	144%
Сдружения и други	340	- 9%	75 950	67%

* МЗХ. 2011. *Аграрен Доклад 2011*. Достъпно на: <http://www.mzh.government.bg/mzh/bg/Documents/AgrarenDoklad.aspx>

Засага уедряването на земеделската собственост е предимно по ползване, но има видими процеси и на юридическо монополизиране на използваните земеделски площи. През 2010 г. около 80% от ИЗП е арендована, а останалата част е собственост на земеделските стопанства.¹³

Един от сериозните проблеми е в липсата на прозрачност в пазара на земя. Макар и статистиките за концентрация на земеползването да са лесно достъпни, много по-трудно е да се проследи юридическото уедряване на собствеността. Видимото от последните години обаче е раздвижването на пазара за земя и повишението на цените. Броят сделки скача от 11 160 през 2000 г. до 117 727 през 2013. Продадената земя през 2000 г. е била 193 085 дка и 1 165 287 дка през 2013 г. Средната цена се повишава от 137лв./дка през 2000 г. до 429 лв./дка през 2013 г.

От редките публикации в пресата може да се проследи и появата на компании, които изкупуват големи количества земеделска земя с идеята да я дават под аренда на производителите или да я препродават, когато се повиши цената. Но и някои от едрите земеделски производители също изкупуват част от земята. Поради силната представеност на въпросните бизнес интереси в управлението има чести обвинения в конфликт на интереси. В такъв конфликт бе обвинявана и Десислава Танева, настоящия министър на МЗХ, поради това, че дълго е изпълнителен директор на „Мелинвест холдинг“ . Според публикации в пресата от 2011 г. „Мелинвест холдинг“ притежава около 55 000 дка земеделска площ.

13 МЗХ. 2011. *Аграрен Доклад 2011*. Достъпно на: <http://www.mzh.government.bg/mzh/bg/Documents/AgrarenDoklad.aspx>

Липсва обещаното развитие след комасацията

Развитието на интензивното земеделие не води до развитие от социална и екологична гледна точка. Капиталоемкото зърнопроизводство не създава работни места. Ефективното земеделие в България произвежда големи количества зърнени култури (предимно пшеница) за износ и е един от водещите износители на слънчоглед в световен мащаб, но има малко производство на качествени хранителни продукти за местните пазари. Както се вижда и в голната таблица за периода 2010-2013 г., позитивно изменение в употребата на земеделска площ наблюдаваме единствено при зърнено-житните и маслодайните технически култури. Семейните градини, от друга страна, са сред най-засегнати със спад на броя стопанства от 39% и намаляване на използваната земеделска площ от 50%. България се превръща от износител във вносител на зеленчуци и плодове. Това допълнително подгронва хранителната независимост.

Таблица 6. Разпределение на земеделските стопанства и ИЗП по категории за 2010 – 2013*

Категории използвана земеделска площ (ИЗП)	Стопанства (брой)	Площ (га)	Стопанства (брой)	Площ (га)	Изменение	
	2010	2010	2013	2013	Стопанства	Площ
	2010		2013		2013/2010	
Използвана земеделска площ	357 100	36 169 600	243 400	37 083 300	- 32%	3%
Обработваема земя	252 700	31 249 300	178 700	32 154 200	- 29%	3%
Зърнено-житни култури	106 400	17 878 000	77 100	19 799 900	- 28%	11%
Зърнено-бобови култури	21 600	83 500	16 600	63 600	- 23%	- 24%
Технически култури	57 700	10 770 300	48 900	10 551 800	- 15%	- 2%
· маслодайни култури	22 700	9 756 700	21 600	10 045 300	- 5%	3%
· етерично маслени и лекарствени култури	4 700	729 300	3 700	286 500	- 21%	- 61%
Фуражни култури	75 300	1 061 400	43 600	959 200	- 42%	- 10%
Картофи	88 700	135 500	69 500	124 100	- 22%	- 8%
Пресни зеленчуци, ягоди и цветя	74 000	247 000	66 000	226 700	- 11%	- 8%
Други култури	1 600	8 700	1 040	5 200	- 35%	- 40%
Угари	12 500	1 064 900	8 200	423 700	- 34%	- 60%
Семейни градини	227 900	103 600	138 100	52 200	- 39%	- 50%
Постоянно затревени площи	107 300	3 820 200	77 400	3 911 400	- 28%	2%
Трайни насаждения	118 600	996 500	77 900	965 500	- 34%	- 3%

Големите зърнопроизводители са ориентирани предимно към външните пазари и изнасят продукцията си като суровина. Ако структурата на една икономика е ориентирана основно към износ на суровини това означава по-малко добавена стойност за националното стопанство и съответно дефицит на социални ползи (напр. под формата на работни места). Като алтернатива трябва да бъдат мислени различни възможности, които да подпомогнат производството на храни за местна консумация и преработката на такива до краен продукт. Такъв вариант са късите вериги на доставки, които по презумпция стимулират гребния и средния бизнес, и които са подходящ модел за малки и средни земеделски стопани. Освен това те имат голям потенциал да допринесат за икономическото и социално развитие на селските райони.

Броят на заетите в селското стопанство спада постоянно. През 2001 г. заетите в селското стопанство са 24% от работната сила или около 770 хил. души, през 2010 г. са 20 % или 705 хиляди¹⁴, а през 2014 г. заетите в сектора са под 700 хиляди.¹⁵ Тенденцията към окрупняване на земеделието е съпътствана от постоянен спад на работните места в сектора. Поради това очакваните социални ползи от уедряването не се реализират.

През 1993 г. е имало 1 777 122 земеделски стопани, но голямата част от тях не са ориентирани изцяло към пазара.¹⁶ Високият дял на непазарно земеделско производство се запазва през 1990-те. През 2000 г. около 5-6% от земеделските стопанства произвеждат единствено за пазара, а над 90% комбинират пазарно и непазарно производство като реализират на пазара излишъците си. В тогавашните си доклади, МЗХ пояснява, че ролята в изхранването на стопанствата, които не са ориентирани изцяло към пазара “не трябва да се пренебрегва”, защото “в тези стопанства се намира и голяма част от селскостопанските животни”¹⁷, но същевременно предписваните политики са в посоката на изтичането на тези производители и ориентирването на земеделското производство изцяло към пазара. Непазарните и полупазарните форми на производство обаче са важни за хранителната независимост, свободният и широк достъп до висококачествени, и екосъобразни хранителни продукти, а не на последно място и за заздравяване на социалните връзки в обществото. Значителният спад на заетостта в сферата на земеделието показва също така, че изместването на непазарните и полупазарните стопанства от едрите производители не довежда и до отварянето на нови работни места, както се обещава, а точно обратното.

14 Калчев, Р. *Развитие на секторната заетост в България*. В: Известия - издание на икономически университет - Варна. Достъпно на: journal.ue-varna.bg/uploads/20150220083431_200356996554e6f197e7598.pdf

15 НСИ. 2015. *Статистически годишник 2015*. Достъпно на: <http://www.nsi.bg/sites/default/files/files/publications/StatBook2015.pdf>

16 МЗХ. 1998. *Аграрен доклад 1998*. Достъпно на: www.mzh.government.bg/MZH/bg/Documents/AgrarenDoklad.aspx?Page=2

17 МЗХ, Отдел „Агростатистика“. Структура на земеделските стопанства. 2001. *Бюлетин № 14*. Достъпно на: www.mzh.government.bg/MZH/bg/ShortLinks/SelskaPolitika/Agrostatistics/Structure_agricultural_holdings/Posts_copy1/Strukturazemedelskitesstopanstva.aspx

Препоръки

Независимо от свръхцентрализацията на българското земеделско производство настоящият министър на земеделието продължава да заявява, че “най-голямото предизвикателство е как да ускорим комасацията на собствеността”¹⁸. Често българските правителства са обвинявани в това, че не изпълняват обещанията си, но от гледна точка на сръжжавните стратегии в сферата на земеделието, политиката им е изключително успешна. Проблемът обаче е в това, че макар и провежданите политики да довеждат до уедряване на производството и висока икономическа ефективност, те не носят очакваните обществени и екологични ползи.

Вместо сръжжавната намеса да продължава в посока задълбочаване на монополизацията на земеделското производство, правителствата трябва да подкрепят стопанските форми, които предоставят високи социални и екологични ползи за местните общности. Провежданите политики трябва да скъсат с допускането, че високата икономическа ефективност и ниските производствени разходи довеждат до устойчиво развитие от екологична и социална гледна точка.

Правителствата трябва да прекратят активната подкрепа за монополизацията на земеделието поради които в България огромното мнозинство земеделци нямат достъп до земя. Политиките трябва да са ориентирани поне към достигане на европейските нива на дела на средните земеделски стопанства, създаващи социални и екологични ползи за местните общности, а не към монополизация на земята от страна на шепа частни компании. Също така, сребните стопанства и производителите, които не са ориентирани изцяло към пазара не трябва да се маргинализират умишлено от сръжжавната политика. Непазарните и полупазарните земеделски производства предоставят високи обществени и екологични ползи под формата на достъпна качествена храна, високи нива на хранителна независимост и затвърждаване на социалните връзки в обществото.

Подходяща отправна точка за възможните политики в сферата на земеделието са “Доброволните насоки за отговорно управление на земеползването, рибарството и горите в контекста

18 Вж. Бочева, Н. 02.07.2015. *Уедряването на ниви в пет землища е увеличило цените на имотите*. В: Investor.BG. Дотъпно на: www.investor.bg/bylgaria/451/a/uedriavaneto-na-nivi-v-pet-zemlishta-e-velichilo-cenite-na-imotoite-197870/

на националната хранителна сигурност” на Организацията по прехрана и земеделие (ОПЗ).¹⁹ В Насоките са предвидени възможности за поставяне на таван на размера на позволените придобивания на земя и/или изискване на парламентарно гласуване за сделки в особено голям размер (вж. член 12.6); насърчаването на разнороден набор от производствени и инвестиционни модели, които довеждат до мащабни придобивания на правото на земеползване от страна на едрите инвеститори, и окуражаване на партньорствата между местните собственици (в. чл. 12.6); провеждане на независими оценки за потенциалните позитивни и негативни ефекти от планирани големи инвестиционни проекти върху земеделието и хранителната сигурност, както и постепенното реализиране на правото на качествена храна, поминък и чиста природа (вж. чл. 12.10).

19 ОЗП. 2012. *Voluntary Guidelines On The Responsible Governance of Tenure of Land, Fisheries and Forests in the Context of National Food Security*. Достъпно на: www.fao.org/docrep/016/i2801e/i2801e.pdf Вж. също Вж. също Guffens, C., Kroff, F. 2012. *Guidelines to Secure Peoples' Access to Land*. TNI. Достъпно на: <https://www.tni.org/files/download/voluntaryguidelines.pdf>



Настоящият Наръчник се издава под Creative Commons лиценз с позоваване на източника. Ще сме благодарни, ако ни изпратите копие от материала, в който е цитиран Наръчника на info@zazemiata.org.



Настоящата публикация се издава с финансовата подкрепа на Европейския съюз. Съдържанието и изразените позиции са отговорност само на За Земята и не може да се счита, че отразяват позициите на донора.

